

CADERNO DE QUESTÕES

Nome do(a)
candidato(a): _____

Nº de inscrição: _____

CADASTRO DE RESERVA PARA ACESSO ÀS VAGAS REMANESCENTES DO 2º MÓDULO

Técnico em Mecânica

Prezado(a) candidato(a):

Antes de iniciar a prova, leia atentamente as instruções a seguir e aguarde a ordem do Fiscal para iniciar o Exame.

1. Este caderno contém 30 (trinta) questões em forma de teste.
2. A prova terá duração de 4 (quatro) horas.
3. Após o início do Exame, você deverá permanecer no mínimo até às 15h30min dentro da sala do Exame, podendo, ao deixar este local, levar consigo o caderno de questões.
4. Você receberá do Fiscal a Folha de Respostas Definitiva. Verifique se está em ordem e com todos os dados impressos corretamente. Caso contrário, notifique o Fiscal, imediatamente.
5. Após certificar-se de que a Folha de Respostas Definitiva é sua, assine-a com **caneta esferográfica de tinta preta ou azul** no local em que há a indicação: "ASSINATURA DO(A) CANDIDATO(A)".
6. Após o recebimento da Folha de Respostas Definitiva, não a dobre e nem a amasse, manipulando-a o mínimo possível.
7. Cada questão contém 5 (cinco) alternativas (A, B, C, D, E) das quais somente uma atende às condições do enunciado.
8. Responda a todas as questões. Para cômputo da nota, serão considerados apenas os acertos.
9. Os espaços em branco contidos neste caderno de questões poderão ser utilizados para rascunho.
10. Assinale as alternativas escolhidas na folha de respostas definitiva utilizando **caneta esferográfica de tinta preta ou azul**.
11. Questões com mais de uma alternativa assinalada, rasurada ou em branco serão anuladas. Portanto, ao preencher a Folha de Respostas Definitiva, faça-o cuidadosamente. Evite erros, pois a Folha de Respostas não será substituída.
12. Preencha as quadrículas da Folha de Respostas Definitiva, com **caneta esferográfica de tinta preta ou azul** e com traço forte e cheio, conforme o exemplo a seguir A B C D E
13. Quando você terminar a prova, avise o Fiscal, pois ele recolherá a Folha de Respostas Definitiva, na sua carteira. Ao término da prova, você somente poderá retirar-se da sala do Exame após entregar a sua Folha de Respostas Definitiva, devidamente assinada, ao Fiscal.
14. Enquanto o candidato estiver realizando o Exame, é terminantemente proibido utilizar equipamento eletrônico, como calculadora, telefone celular, computador, tablet, reproduzidor de áudio, máquina fotográfica, filmadora, equipamento eletrônico do tipo vestível (como smartwatch, óculos eletrônicos, ponto eletrônico), radiocomunicador ou aparelho eletrônico similar, chapéu, boné, lenço, gorro, máscara fechada que impeça a visualização do rosto, óculos escuros, corretivo líquido/fita ou quaisquer outros materiais (papéis) estranhos à prova. Quanto ao telefone celular (o(s) aparelho(s) deverá(ão) permanecer totalmente desligado(s), durante o exame, inclusive sem a possibilidade de emissão de alarmes sonoros ou não, nas dependências do prédio onde o Exame será realizado).
15. Será desclassificado do Processo Seletivo-Vestibulinho, do 1º semestre de 2025, o candidato que:
 - realizar a prova sem apresentar um dos documentos de identidade originais exigidos ou não atender o previsto nos §§5º e 6º do artigo 23 da Portaria CEETEPS-GDS que regulamenta o Processo Seletivo-Vestibulinho;
 - não apresentar um dos documentos de identidade originais exigidos ou não atender o previsto nos §§5º e 6º do artigo 23 da Portaria CEETEPS-GDS que regulamenta o Processo Seletivo-Vestibulinho;
 - retirar-se da sala de provas sem autorização do Fiscal, com ou sem o caderno de questões e/ou a Folha de Respostas Definitiva;
 - utilizar-se ou tentar utilizar qualquer tipo de equipamento eletrônico, de comunicação e/ou de livros, notas, impressos e apontamentos durante a realização do exame;
 - retirar-se do prédio em definitivo, antes de decorridas duas horas do início do exame, por qualquer motivo;
 - perturbar, de qualquer modo, a ordem no local de aplicação das provas, incorrendo em comportamento indevido durante a realização do exame;
 - retirar-se da sala de provas com a Folha de Respostas Definitiva;
 - utilizar ou tentar utilizar meio fraudulento em benefício próprio ou de terceiros, em qualquer etapa do exame;
 - não atender as orientações da equipe de aplicação durante a realização do exame;
 - realizar ou tentar realizar qualquer espécie de consulta ou comunicar-se e/ou tentar comunicar-se com outros candidatos durante o período das provas;
 - realizar a prova fora do local determinado pela Etec/Extensão de Etec (Classe descentralizada).

Gabarito oficial

Classificação Geral

BOA PROVA!

• Divulgação a partir das 15h do dia **18/12/2024**, no site **vestibulinhoetec.com.br**

• Divulgação a partir das 15h do dia **13/01/2025** no site **vestibulinhoetec.com.br**

Etec

Etec

Questão 01

A área de transferência do sistema operacional Windows é uma funcionalidade que permite armazenar temporariamente informações como texto, imagens ou arquivos que o usuário deseja copiar de um lugar para outro. A partir do Windows 10, a área de transferência também oferece um histórico, permitindo o acesso a múltiplos itens copiados recentemente. Essa funcionalidade é essencial para aumentar a produtividade, simplificando o compartilhamento e a movimentação de dados entre aplicativos. Os comandos utilizados para a movimentação de conteúdo na área de transferência são representados pela combinação das teclas

- (A) “**Ctrl+X**” para copiar ou “**Ctrl+C**” para recortar. O conteúdo é enviado para a área de transferência, onde fica disponível para ser colado (“**Ctrl+V**”).
- (B) “**Ctrl+C**” para copiar ou “**Ctrl+V**” para recortar. O conteúdo é enviado para a área de transferência, onde fica disponível para ser colado (“**Ctrl+X**”).
- (C) “**Ctrl+C**” para copiar ou “**Ctrl+X**” para recortar. O conteúdo é enviado para a área de transferência, onde fica disponível para ser colado (“**Ctrl+V**”).
- (D) “**Ctrl+C**” para copiar ou “**Ctrl+X**” para recortar. O conteúdo é enviado para a área de transferência, onde fica disponível para ser colado (“**Ctrl+Z**”).
- (E) “**Ctrl+C**” para copiar ou “**Ctrl+P**” para recortar. O conteúdo é enviado para a área de transferência, onde fica disponível para ser colado (“**Ctrl+Z**”).

Questão 02

A função SE() no Microsoft Excel (Office 365) é uma das funções mais úteis e versáteis, pois permite que se façam comparações lógicas entre valores e se tomem decisões baseadas nos resultados. É usada para realizar testes condicionais e pode ser aplicada em várias situações como classificar dados, verificar se valores estão dentro de uma faixa específica ou personalizar resultados de acordo com determinadas condições. A sintaxe é:

=SE(teste_lógico; valor_se_verdadeiro; valor_se_falso)

A função SE possui três argumentos principais:

I.	Teste_lógico	é a condição que você quer avaliar, que geralmente envolve uma comparação (como maior que, menor que, igual a, etc.). Por exemplo, $A1 > 100$ verifica se o valor em A1 é maior que 100.
II.	Valor_se_verdadeiro	é o valor ou ação que será retornado se o teste lógico for verdadeiro. Pode ser um texto, um número, uma fórmula, etc.
III.	Valor_se_falso	é o valor ou ação que será retornado se o teste lógico for falso. Também pode ser um texto, um número ou outra fórmula.

É correto afirmar que

- (A) somente a afirmativa I está correta.
- (B) somente a afirmativa II está correta.
- (C) somente a afirmativa III está correta.
- (D) somente as afirmativas II e III estão corretas.
- (E) as afirmativas I, II e III estão corretas.

Questão 03

O Microsoft Word (Office 365) é um processador de texto desenvolvido pela Microsoft. Parte do pacote Microsoft Office, o Word oferece uma interface intuitiva e uma variedade de ferramentas que permitem aos usuários produzir desde simples textos até documentos complexos como relatórios, cartas, currículos e trabalhos acadêmicos. Entre suas principais funcionalidades estão a formatação de texto, inserção de imagens e tabelas, criação de listas e cabeçalhos, além de recursos de revisão, como correção ortográfica, comentários e controle de alterações. Com suporte para diversos formatos de arquivo, incluindo DOCX, PDF e RTF, o Microsoft Word se destaca como uma das ferramentas mais populares e versáteis para a edição de textos. A guia “Revisão do Microsoft Word” contém várias ferramentas e recursos que ajudam na edição, revisão e colaboração de documentos. As principais funções disponíveis nessa guia são:

I.	Verificar Ortografia e Gramática:	Ferramenta que verifica a ortografia e a gramática do documento, destacando erros e oferecendo sugestões de correção.
II.	Comentários:	Ferramenta que permite adicionar comentários no texto, facilitando a comunicação e o feedback entre revisores.
III.	Controlar Alterações:	Ativa a funcionalidade de controle de alterações, que registra todas as modificações feitas no documento, permitindo que sejam aceitas ou rejeitadas posteriormente.

É correto afirmar que

- (A) somente a afirmativa I está correta.
- (B) somente a afirmativa II está correta.
- (C) somente a afirmativa III está correta.
- (D) somente as afirmativas I e III estão corretas.
- (E) as afirmativas I, II e III estão corretas.

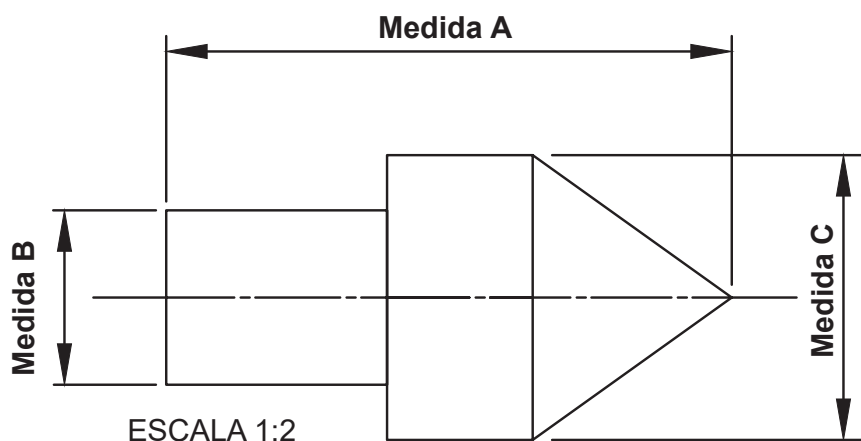
Questão 04

Um técnico de usinagem, ao receber o desenho a seguir, cuja escala está indicada, fez a medição no desenho com o auxílio de um escalímetro e encontrou as seguintes medidas:

- Medida A: 150 milímetros.
- Medida B: 60 milímetros.
- Medida C: 90 milímetros.

Considerando essas informações e a escala indicada no desenho, assinale o item que apresenta as dimensões corretas que devem ser utilizadas para produzir a peça.

- (A) Dimensão A: 50 mm;
Dimensão B: 20 mm e
Dimensão C: 30 mm.
- (B) Dimensão A: 75 mm;
Dimensão B: 30 mm e
Dimensão C: 45 mm.
- (C) Dimensão A: 150 mm;
Dimensão B: 60 mm e
Dimensão C: 90 mm.
- (D) Dimensão A: 187,5 mm;
Dimensão B: 75 mm e
Dimensão C: 112,5 mm.
- (E) Dimensão A: 300 mm;
Dimensão B: 120 mm e
Dimensão C: 180 mm.



Questão 08

Assinale, dentre as alternativas da questão, qual é a rotação por minuto (RPM) adequada para a usinagem em um torno mecânico convencional de um material metálico de aço carbono cilíndrico com 100 mm de diâmetro, em uma operação de acabamento. Considere que será utilizada uma ferramenta de metal duro, cuja velocidade de corte recomendada é de 150 metros por minutos.

Veja a fórmula a seguir:

$$V_C = \frac{\pi \times D \times n}{1000}$$

- (A) 238 rotações por minuto.
- (B) 477 rotações por minuto.
- (C) 715 rotações por minuto.
- (D) 954 rotações por minuto.
- (E) 1.432 rotações por minuto.

Questão 09

A furação é um processo mecânico de usinagem de obtenção de furos, em geral, cilíndricos em peças. Para essa operação se utiliza uma ferramenta chamada broca que pode ser do tipo helicoidal. Nessa operação, podemos fazer com que a ferramenta ou a peça girem, e tanto a ferramenta como a peça podem se deslocar em trajetórias retilíneas, coincidentes ou paralelas ao eixo principal da máquina.

Observe a tabela a seguir e relacione as subdivisões das operações de furação com sua descrição correspondente:

Operação	
1	Furação em cheio
2	Furação escalonada
3	Furação com pré-furo ou escareamento

Descrição	
A	Operação de reabertura de um furo cilíndrico em uma peça já pré-furada ou execução do chanframento do furo.
B	Operação de furação destinada à abertura de um furo cilíndrico numa peça, removendo todo o material compreendido no volume do furo final, na forma de cavaco.
C	Operação de usinagem de um furo para obter dois ou mais diâmetros ao mesmo tempo, tendo a vantagem de ganho de tempo na troca de ferramentas.

- (A) 1B; 2A e 3C.
- (B) 1C; 2A e 3B.
- (C) 1B; 2C e 3A.
- (D) 1A; 2B e 3C.
- (E) 1C; 2B e 3A.

Questão 10

A Metrologia, enquanto ciência da medição por definição, possui três áreas bem distintas em sua atuação.

A Metrologia _____ I. _____ trata, fundamentalmente, dos padrões de medição internacionais e nacionais, dos instrumentos laboratoriais e das pesquisas e metodologias científicas relacionadas ao mais alto nível de qualidade metrológica.

A Metrologia _____ II. _____ abrange os sistemas de medição responsáveis pelo controle dos processos produtivos e pela garantia da qualidade e segurança dos produtos finais.

A Metrologia _____ III. _____ é responsável pelos sistemas de medição utilizados nas transações comerciais e pelos sistemas relacionados às áreas de saúde, segurança e meio ambiente.

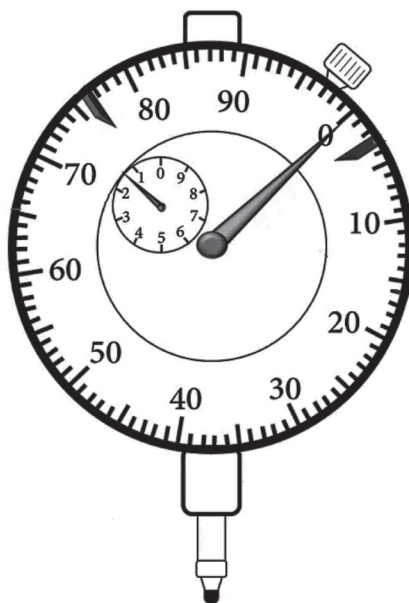
Assinale o item que apresenta corretamente os nomes das áreas e completa as frases acima, na sequência:

- (A) I. Padrão; II. Produtiva e III. Comercial.
- (B) I. Industrial; II. Comercial e III. Controle.
- (C) I. Laboratorial; II. Controle e III. Reguladora.
- (D) I. Produtiva; II. Científica e III. Comercial.
- (E) I. Científica; II. Industrial e III. Legal.

Questão 11

O instrumento ilustrado na figura a seguir é composto internamente por mecanismos constituídos por engrenagens de precisão acionadas pela pressão exercida em sua haste de contato, e dentre suas aplicações destacam-se a verificação de centragem de elementos em rotação, alinhamento e planicidade, dentre outras aplicações.

Assinale o item que apresenta a denominação correta desse instrumento.



- (A) Micrômetro de Precisão.
- (B) Paquímetro com Relógio.
- (C) Goniômetro com Haste.
- (D) Relógio Comparador.
- (E) Mesa de Comparação.

Questão 12

Um item fundamental no controle de qualidade de produtos é a medição da rugosidade superficial, visto que a mesma desempenha papel importante na indicação do acabamento de peças, na parte operacional, na manutenção e na capacidade de lubrificação de componentes. A norma brasileira que serve de referência principal para a medição e definição da rugosidade é a ABNT NBR ISO 4287:2002 (Especificações geométricas do produto (GPS) – Rugosidade: Método do perfil – Termos, definições e parâmetros da rugosidade).

Dentre os parâmetros fundamentais apresentados pela norma, assinale o item que melhor define o termo “**Comprimento de Amostragem**”.

- (A) Comprimento na direção do eixo X, usado para estabelecer o perfil sob avaliação.
- (B) Comprimento de um segmento do eixo X que intercepta um elemento do perfil.
- (C) Comprimento na direção do eixo X, usado para identificar as irregularidades características do perfil sob avaliação.
- (D) Comprimento de um segmento do eixo Y que intercepta um elemento do perfil de amostra.
- (E) Comprimento na direção do eixo Y, usado para estabelecer o perfil de amostra.

Questão 13

Para a manufatura dos processos siderúrgicos, utiliza-se como matéria-prima principal o minério de ferro. Alguns minerais encontrados na natureza também contêm ferro em quantidade apreciável, que são os óxidos, carbonatos, sulfetos e silicatos.

Assinale o item que relaciona os principais óxidos que podem ser utilizados no processo siderúrgico.

- (A) Magnetita; Hematita e Limonita.
- (B) Bauxita; Rutilo e Limonita.
- (C) Cassiterita; Hematita e Corindon.
- (D) Corindon; Bauxita e Magnetita.
- (E) Rutilo; Cassiterita e Bauxita.

Questão 14

O principal objetivo desse tipo de tratamento térmico é reduzir a dureza do aço, que pode ter sido aumentada devido a tratamentos como a conformação a frio (encruamento), tratamentos térmicos de endurecimento, processos de soldagem, fundição ou outros que geram endurecimento. O tratamento consiste em elevar a temperatura da peça até a região da austenita e resfriar lentamente.

Assinale qual item corresponde a esse tipo de tratamento térmico.

- (A) Têmpera.
- (B) Recozimento.
- (C) Normalização.
- (D) Austêmpera.
- (E) Revenimento.

Questão 15

A micrografia é o estudo dos produtos metalúrgicos feito com microscópio. Para fazer uma análise micrográfica, é necessário preparar um corpo de prova do objeto a ser analisado, sendo essa preparação feita em etapas de acordo com uma técnica.

Assinale o item que apresenta corretamente a sequência dessas etapas.

(A)

1.º	Ataque por Reagente Químico.
2.º	Lixamento e Polimento.
3.º	Embutimento.
4.º	Preparação da Amostra.

(B)

1.º	Embutimento.
2.º	Ataque por Reagente Químico.
3.º	Lixamento e Polimento.
4.º	Preparação da Amostra.

(C)

1.º	Lixamento e Polimento.
2.º	Ataque por Reagente Químico.
3.º	Embutimento.
4.º	Preparação da Amostra.

(D)

1.º	Preparação da Amostra.
2.º	Embutimento.
3.º	Lixamento e Polimento.
4.º	Ataque por Reagente Químico.

(E)

1.º	Ataque por Reagente Químico.
2.º	Preparação da Amostra.
3.º	Lixamento e Polimento.
4.º	Embutimento.

Questão 16

Uma empresa possui um tanque de base retangular fabricado em aço inoxidável 316, cujas dimensões são 1.200 milímetros de comprimento, 1.000 milímetros de largura e 500 milímetros de altura. Deseja-se saber a capacidade útil do equipamento em litros, visto que o mesmo deverá estocar fluido de corte utilizado nos processos de usinagem, e seu limite de utilização é de 90 % da capacidade nominal.

- (A) 600 litros.
- (B) 1.200 litros.
- (C) 1.000 litros.
- (D) 660 litros.
- (E) 540 litros.

Questão 17

Um eixo roscado precisa ser montado em uma base metálica, aplicando um torque máximo de 100 N.m. A ponta desse eixo é sextavada e a ferramenta que o mecânico vai utilizar tem um comprimento total de 200 mm.

Qual deverá ser a força máxima a ser aplicada na ponta do eixo com a ferramenta?

- (A) 2.000 N.
- (B) 1.000 N.
- (C) 500 N.
- (D) 250 N.
- (E) 100 N.

Questão 18

Em uma operação de usinagem, utilizando uma mesa de seno, há a necessidade de se inclinar a mesa em um ângulo de 30 graus (β). A mesa de seno possui um comprimento de 500 milímetros (L).

Calcule e indique qual a altura do calço (H) que deverá ser colocado na mesa para executar essa operação:

Dados:

$$H = L \times \text{seno } \beta$$

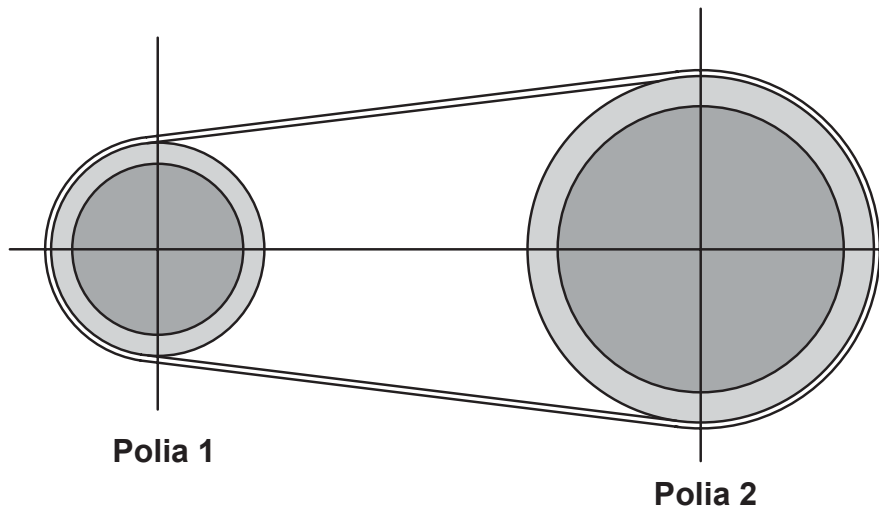
$$\text{Seno } 30^\circ = 0,5$$

- (A) H – 125 milímetros.
- (B) H – 250 milímetros.
- (C) H – 500 milímetros.
- (D) H – 625 milímetros.
- (E) H – 750 milímetros.

Questão 19

O sistema de transmissão ilustrado na figura a seguir é composto por duas polias ligadas por correias. A polia 1 tem um diâmetro de 150 milímetros e sua rotação é de 1500 RPM (rotações por minuto). A polia 2 tem um diâmetro de 450 milímetros.

Calcule e assinale o item que informa corretamente a rotação da polia 2 e a relação de transmissão da polia 1 para a polia 2.



- (A) Rotação da polia 2: 3.000 RPM e Relação de transmissão: 0.5.
- (B) Rotação da polia 2: 2.250 RPM e Relação de transmissão: 1.5.
- (C) Rotação da polia 2: 750 RPM e Relação de transmissão: 2.
- (D) Rotação da polia 2: 500 RPM e Relação de transmissão: 3.
- (E) Rotação da polia 2: 250 RPM e Relação de transmissão: 4.

Questão 20

As correntes são elementos de máquinas para transmissão de força e movimento que fazem com que a rotação do eixo ocorra nos sentidos horário e anti-horário.

Assinale o item que apresenta corretamente suas características principais.

- (A) Não apresentam escorregamentos.
Vida útil menor do que outras transmissões.
Distâncias entre eixos de até 3 000 mm.
Preço relativo de 85 % (comparado com transmissão por engrenagens).
- (B) Apresentam escorregamentos.
Vida útil maior do que outras transmissões.
Distâncias entre eixos de até 1 000 mm.
Preço relativo de 65 % (comparado com transmissão por engrenagens).

- (C) Não apresentam escorregamentos.
Vida útil maior do que outras transmissões.
Distâncias entre eixos de até 500 mm.
Preço relativo de 70 % (comparado com transmissão por engrenagens).
- (D) Apresentam escorregamentos.
Vida útil menor do que outras transmissões.
Distâncias entre eixos de até 1 500 mm.
Preço relativo de 75 % (comparado com transmissão por engrenagens).
- (E) Não apresentam escorregamentos.
Vida útil maior do que outras transmissões.
Distâncias entre eixos de até 2 000 mm.
Preço relativo de 80 % (comparado com transmissão por engrenagens).

Questão 21

Esse elemento de fixação tem formato semicircular, possuindo uma abertura que deve sempre ser posicionada na área onde a peça receberá menor pressão. É utilizado, normalmente, para impedir deslocamento de eixos, servindo, também, para evitar a movimentação das peças no eixo da instalação, podendo também ser instalado em furos, prevenindo que ocorra a saída da peça do furo em que foi instalada.

Assinale qual é esse elemento de fixação.

- (A) Cupilha.
(B) Chaveta.
(C) Rebite.
(D) Anel elástico.
(E) Parafuso.

Questão 22

Uma bomba centrífuga de vazão nominal de 30 metros cúbicos por hora desloca um fluido por 15 minutos em uma tubulação. Sabendo que a eficiência dessa bomba é de 80 %, desprezando perdas de carga na tubulação e tempo de aceleração da bomba, qual o volume deslocado por esse equipamento em litros durante esse tempo?

- (A) 1.500 litros.
(B) 3.000 litros.
(C) 6.000 litros.
(D) 7.500 litros.
(E) 9.375 litros.

Questão 23

Caldeiras são equipamentos que produzem e acumulam vapor por meio do aquecimento da água, sob pressão (superior à atmosférica), utilizando fonte de energia diversificada. Em relação aos tipos de caldeira, classifique V para as sentenças verdadeiras e F para as falsas:

I.	()	Nas caldeiras do tipo flamotubulares, os gases de combustão circulam por dentro de tubos e a água circula por fora desses tubos, sendo então vaporizada.
II.	()	As caldeiras do tipo aquatubulares caracterizam-se pela circulação interna e externa dos gases de combustão, enquanto os tubos conduzem massa de água e vapor.
III.	()	As caldeiras tipo mistas podem ser tanto aquatubulares quanto flamotubulares, e na fornalha passam tubos de água, caracterizando a parte aquatubular. Em seguida, os gases de exaustão seguem por tubos, para a parte flamotubular, e de lá para a chaminé.

Assinale a alternativa que apresenta a sequência CORRETA:

- (A) V – V – V.
- (B) V – F – V.
- (C) F – V – F.
- (D) F – F – F.
- (E) V – F – F.

Questão 24

Um cilindro pneumático de dupla ação recebe uma alimentação de ar comprimido com uma pressão de 6 kgf/cm^2 . Sabendo que a área de avanço do cilindro é de $4,90 \text{ cm}^2$ e a área de retorno é de $4,20 \text{ cm}^2$, calcule e indique as forças de avanço e de retorno desse retorno, considerando a pressão aplicada.

- (A) Força de Avanço – 29,4 kgf e Força de Retorno – 25,2 kgf.
- (B) Força de Avanço – 1,22 kgf e Força de Retorno – 1,42 kgf.
- (C) Força de Avanço – 1,42 kgf e Força de Retorno – 1,22 kgf.
- (D) Força de Avanço – 294 kgf e Força de Retorno – 252 kgf.
- (E) Força de Avanço – 25,2 kgf e Força de Retorno – 29,4 kgf.

Questão 25

Os sistemas operacionais têm importância fundamental no funcionamento de computadores, celulares e outros dispositivos. Analise as afirmativas a seguir relacionadas aos sistemas operacionais:

I.	Gerenciam os recursos do equipamento, como a memória, o processador e os dispositivos de entrada e saída.
II.	São importantes para os desenvolvedores de aplicativos, pois abstraem os detalhes específicos do hardware e fornecem interfaces padronizadas.
III.	Gerenciam múltiplos processos e tarefas simultaneamente no dispositivo.

É correto o que se afirma em:

- (A) I, apenas.
- (B) II, apenas.
- (C) I e III, apenas.
- (D) I e II, apenas.
- (E) I, II e III.

Questão 26

Dentre os diversos softwares utilizados em computador e em outros dispositivos, temos disponíveis as chamadas planilhas eletrônicas. Assinale a seguir o item que relaciona corretamente as funções básicas desse tipo de software.

- (A) Criação, armazenamento e impressão de documentos de texto. Correção de ortografia e auxílio no encontro de sinônimos de palavras.
- (B) Criação de apresentações a partir de um modelo existente no software. Adição de texto, imagens, arte, vídeos, gráficos, áudios e animações em uma apresentação.
- (C) Criação de imagens digitais de forma mais precisa e eficiente do que seria possível manualmente.
- (D) Organização de dados em formato de tabela, separando-os por categoria. Realização de cálculos automáticos com a inserção de funções. Criação de gráficos para a visualização de resultados.
- (E) Execução do planejamento e controle das tarefas e objetivos de um projeto. Organização de calendário, delegação de tarefas e alocação de recursos.

Questão 27

O armazenamento em nuvem é um modelo de computação atual que permite armazenar dados e arquivos na Internet por meio de um provedor de computação em nuvem que você acessa usando a Internet pública ou uma conexão de rede privada dedicada. Sobre as características e vantagens do armazenamento em nuvem, classifique V para as sentenças verdadeiras e F para as falsas:

I.	()	O serviço de armazenamento em nuvem não é responsável pelos backups, devendo a empresa ou o usuário fazer essa operação.
II.	()	O armazenamento em nuvem elimina a necessidade de comprar e gerenciar sua infraestrutura de armazenamento de dados.
III.	()	As plataformas de armazenamento em nuvem oferecem um alto nível de segurança com criptografia, protegendo os dados de invasores de dados.

- (A) V – V – V.
- (B) V – F – V.
- (C) F – V – V.
- (D) F – F – F.
- (E) V – F – F.

Questão 28

As regulamentações da Segurança e Saúde no Trabalho (SST) são importantes para garantir a saúde e segurança dos trabalhadores, além de ajudar as empresas a serem mais eficientes e a se manterem em conformidade com a lei. Essas regulamentações são baseadas nas convenções elaboradas por qual organização mundial?

- (A) Organização Internacional de Normalização (ISO).
- (B) Organização Mundial do Comércio (OMC).
- (C) Organização das Nações Unidas (ONU).
- (D) Organização Mundial da Saúde (OMS).
- (E) Organização Internacional do Trabalho (OIT).

Questão 29

As Normas Regulamentadoras são diretrizes estabelecidas pelo Ministério do Trabalho e Emprego em aplicação no Brasil. Consistem em obrigações, direitos e deveres a serem cumpridos por empregadores e trabalhadores com o objetivo de garantir trabalho seguro e sadio, prevenindo a ocorrência de doenças e acidentes de trabalho. Sobre as três normas relacionadas e suas aplicações, associe os itens, utilizando o código a seguir:

I.	Norma Regulamentadora Nº.5 (NR-5)
II.	Norma Regulamentadora Nº.10 (NR-10)
III.	Norma Regulamentadora Nº.12 (NR-12)

<input type="checkbox"/>	Segurança no Trabalho em Máquinas e Equipamentos.
<input type="checkbox"/>	Segurança em Instalações e Serviços em Eletricidade.
<input type="checkbox"/>	Comissão Interna de Prevenção de Acidentes e de Assédio – CIPA.

Assinale a alternativa que apresenta a sequência CORRETA:

- (A) I, II, III.
- (B) III, II, I.
- (C) I, III, II.
- (D) II, I, III.
- (E) III, I, II.

Questão 30

A norma internacional ISO 14001 é aplicada para sistemas de gestão ambiental, utilizada em todo o mundo, cuja natureza permite que ela seja aplicada a uma gama completa de setores, escopos e atividades de negócios.

Sobre suas características analise as afirmativas a seguir:

I.	Auxilia as organizações a estabelecer políticas e objetivos ambientais e entender como aspectos significativos podem ser gerenciados, implementar os controles necessários e definir objetivos claros para melhorar o desempenho ambiental.
II.	Não é compatível com outras normas de sistemas de gestão como a ISO 9001 (Sistema de Gestão de Qualidade) e a ISO 45001 (Sistema de Gestão de Saúde e Segurança Ocupacional), devendo ser implantada separadamente.
III.	Permite que uma organização gerencie sua obrigação de cumprir os requisitos legais e aplicáveis e outras obrigações das partes interessadas e verificar regularmente o status de conformidade.

É correto o que se afirma em:

- (A) I, apenas.
- (B) III, apenas.
- (C) I e III, apenas.
- (D) I e II, apenas.
- (E) I, II e III.

FOLHA DE RESPOSTAS INTERMEDIÁRIAS

Nome do(a) candidato(a): _____ Nº de inscrição: _____

Prezado(a) candidato(a),

1. Responda a todas as questões contidas neste caderno e, depois, transcreva as alternativas assinaladas para esta Folha de Respostas Intermediária.
2. Preencha os campos desta Folha de Respostas Intermediária, conforme o modelo a seguir:
 A B C D E
3. Não deixe questões em branco.
4. Marque com cuidado e assinale apenas uma resposta para cada questão.
5. Posteriormente, transcreva todas as alternativas assinaladas nesta Folha de Respostas Intermediária para a Folha de Respostas Definitiva, utilizando **caneta esferográfica de tinta preta ou azul**.

Etec

PROVA (30 RESPOSTAS)

RESPOSTAS de 01 a 10

01	<input type="checkbox"/> A	<input type="checkbox"/> B	<input type="checkbox"/> C	<input type="checkbox"/> D	<input type="checkbox"/> E
02	<input type="checkbox"/> A	<input type="checkbox"/> B	<input type="checkbox"/> C	<input type="checkbox"/> D	<input type="checkbox"/> E
03	<input type="checkbox"/> A	<input type="checkbox"/> B	<input type="checkbox"/> C	<input type="checkbox"/> D	<input type="checkbox"/> E
04	<input type="checkbox"/> A	<input type="checkbox"/> B	<input type="checkbox"/> C	<input type="checkbox"/> D	<input type="checkbox"/> E
05	<input type="checkbox"/> A	<input type="checkbox"/> B	<input type="checkbox"/> C	<input type="checkbox"/> D	<input type="checkbox"/> E
06	<input type="checkbox"/> A	<input type="checkbox"/> B	<input type="checkbox"/> C	<input type="checkbox"/> D	<input type="checkbox"/> E
07	<input type="checkbox"/> A	<input type="checkbox"/> B	<input type="checkbox"/> C	<input type="checkbox"/> D	<input type="checkbox"/> E
08	<input type="checkbox"/> A	<input type="checkbox"/> B	<input type="checkbox"/> C	<input type="checkbox"/> D	<input type="checkbox"/> E
09	<input type="checkbox"/> A	<input type="checkbox"/> B	<input type="checkbox"/> C	<input type="checkbox"/> D	<input type="checkbox"/> E
10	<input type="checkbox"/> A	<input type="checkbox"/> B	<input type="checkbox"/> C	<input type="checkbox"/> D	<input type="checkbox"/> E

RESPOSTAS de 11 a 20

11	<input type="checkbox"/> A	<input type="checkbox"/> B	<input type="checkbox"/> C	<input type="checkbox"/> D	<input type="checkbox"/> E
12	<input type="checkbox"/> A	<input type="checkbox"/> B	<input type="checkbox"/> C	<input type="checkbox"/> D	<input type="checkbox"/> E
13	<input type="checkbox"/> A	<input type="checkbox"/> B	<input type="checkbox"/> C	<input type="checkbox"/> D	<input type="checkbox"/> E
14	<input type="checkbox"/> A	<input type="checkbox"/> B	<input type="checkbox"/> C	<input type="checkbox"/> D	<input type="checkbox"/> E
15	<input type="checkbox"/> A	<input type="checkbox"/> B	<input type="checkbox"/> C	<input type="checkbox"/> D	<input type="checkbox"/> E
16	<input type="checkbox"/> A	<input type="checkbox"/> B	<input type="checkbox"/> C	<input type="checkbox"/> D	<input type="checkbox"/> E
17	<input type="checkbox"/> A	<input type="checkbox"/> B	<input type="checkbox"/> C	<input type="checkbox"/> D	<input type="checkbox"/> E
18	<input type="checkbox"/> A	<input type="checkbox"/> B	<input type="checkbox"/> C	<input type="checkbox"/> D	<input type="checkbox"/> E
19	<input type="checkbox"/> A	<input type="checkbox"/> B	<input type="checkbox"/> C	<input type="checkbox"/> D	<input type="checkbox"/> E
20	<input type="checkbox"/> A	<input type="checkbox"/> B	<input type="checkbox"/> C	<input type="checkbox"/> D	<input type="checkbox"/> E

RESPOSTAS de 21 a 30

21	<input type="checkbox"/> A	<input type="checkbox"/> B	<input type="checkbox"/> C	<input type="checkbox"/> D	<input type="checkbox"/> E
22	<input type="checkbox"/> A	<input type="checkbox"/> B	<input type="checkbox"/> C	<input type="checkbox"/> D	<input type="checkbox"/> E
23	<input type="checkbox"/> A	<input type="checkbox"/> B	<input type="checkbox"/> C	<input type="checkbox"/> D	<input type="checkbox"/> E
24	<input type="checkbox"/> A	<input type="checkbox"/> B	<input type="checkbox"/> C	<input type="checkbox"/> D	<input type="checkbox"/> E
25	<input type="checkbox"/> A	<input type="checkbox"/> B	<input type="checkbox"/> C	<input type="checkbox"/> D	<input type="checkbox"/> E
26	<input type="checkbox"/> A	<input type="checkbox"/> B	<input type="checkbox"/> C	<input type="checkbox"/> D	<input type="checkbox"/> E
27	<input type="checkbox"/> A	<input type="checkbox"/> B	<input type="checkbox"/> C	<input type="checkbox"/> D	<input type="checkbox"/> E
28	<input type="checkbox"/> A	<input type="checkbox"/> B	<input type="checkbox"/> C	<input type="checkbox"/> D	<input type="checkbox"/> E
29	<input type="checkbox"/> A	<input type="checkbox"/> B	<input type="checkbox"/> C	<input type="checkbox"/> D	<input type="checkbox"/> E
30	<input type="checkbox"/> A	<input type="checkbox"/> B	<input type="checkbox"/> C	<input type="checkbox"/> D	<input type="checkbox"/> E

NÃO AMASSE,
NÃO DOBRE,
NEM RASURE
ESTA FOLHA.